



T.C.
AKÇAABAT KAYMAKAMLIĞI
ŞİNİK İLKOKULU MÜDÜRLÜĞÜ

2024-2028 STRATEJİK PLANI



TRABZON - 2024



Milli eğitimde süratle yüksek bir seviyeye çıkacak olan bir milletin, hayat mücadelesinde maddi ve manevi bütün kudretlerinin artacağı muhakkaktır.

Mustafa Kemal ATATÜRK

Okul/Kurum Bilgileri

İLİ: TRABZON		İLÇESİ: AKÇAABAT	
Adres:	Şinik Mah. İstiklal Caddesi No:4 AKÇAABAT/TRABZON	Coğrafi Konum	https://maps.app.goo.gl/oE1eMj46nosptb98
Telefon No:	(462) 262 6161	Faks No:	
e- Posta:	720239@meb.k12.tr	Web adresi:	https://sinikilkokulu.meb.k12.tr/
Kurum Kodu:	720239	Öğretim Şekli:	Tam Gün

SUNUŞ



Çağımızda toplumsal, siyasal, ekonomik ve teknolojik alanlarda meydana gelen hızlı değişimler içinde yaşadığımız dünyayı ve içindeki her şeyi çok yönlü etkisi altına aldığı gibi eğitim kurumlarını da çok yönlü olarak etkilemektedir. Teknolojide ve toplumsal alanda yaşanan hızlı değişimler; eğitimden ve dolayısıyla okuldan beklenenleri de değiştirmektedir. Bu anlamda, eğitim ve eğitim kurumlarında yeni yaklaşımlar ve uygulamaların yaşama geçirilmesi, bir zorunluluk olarak ortaya çıkmaktadır. Eğitim kurumlarının kendilerinden beklenen işlevleri yerine getirebilmeleri, iyi bir planlama yapmaya ve bu planın etkin bir şekilde uygulanmasına bağlıdır.

Bu değişim sürecinde eğitim kurumlarının çevreye uyum sağlayarak gelişmelere ayak uydurabilmesi, çevreyi değişime hazırlayabilmesi, yenilik yapabilmesi, açık ve dışa dönük stratejiler geliştirebilmesi, geleceği doğru tahmin edebilmesi ve doğru bir bakış açısı geliştirebilmesi, sürdürülebilir bir yol haritası çizebilmesi büyük önem arz etmekte ve zorunlu hale gelmektedir.

Şinik İlkokulu olarak Anayasada ve yönetmeliklerde belirtilen görev ve sorumluluklarımızı en iyi şekilde yerine getirebilmek, 21. yüzyıla akıp giden dünyanın değişen ve artan ihtiyaçlarına yönelik insan profilimizi geliştirecek bir yol haritası oluşturmamızın gerekli ve zorunlu olduğuna inanmaktayız. Bu amaçla hazırladığımız "Stratejik Plan" son derece önemli bir "Yol Haritası" olacaktır.

Okulumuzu geleceğe güvenle taşıyacak stratejik planın hazırlanmasında emeği geçen ve önümüzdeki yıllarda da bu çalışmayı paylaşacak ve katkı sağlayacak olan mesai arkadaşlarıma, Stratejik planlama ekibine ve tüm okul çalışanlarına teşekkür eder, plânın uygulayıcılarına yararlı olmasını temenni ederim.

Ahmet Menşu KAYA
Okul Müdürü

İÇİNDEKİLER

İçindekiler bölümü hazırlanırken ve planın sayfa tasarımı yapılırken aşağıda verilen sıralama dikkate alınmalıdır.

1. GİRİŞ VE STRATEJİK PLANIN HAZIRLIK SÜRECİ

- 1.1. Strateji Geliştirme Kurulu ve Stratejik Plan Ekibi
- 1.2. Planlama Süreci

2. DURUM ANALİZİ

- 2.1. Kurumsal Tarihçe
- 2.2. Uygulanmakta Olan Planın Değerlendirilmesi
- 2.3. Mevzuat Analizi
- 2.4. Üst Politika Belgelerinin Analizi
- 2.5. Faaliyet Alanları ile Ürün ve Hizmetlerin Belirlenmesi
- 2.6. Paydaş Analizi
- 2.7. Kuruluş İçi Analiz

- 2.7.1. Teşkilat Yapısı
- 2.7.2. İnsan Kaynakları
- 2.7.3. Teknolojik Düzey
- 2.7.4. Mali Kaynaklar
- 2.7.5. İstatistik Veriler

2.8. Dış Çevre Analizi (Politik, Ekonomik, Sosyal, Teknolojik, Yasal ve Çevresel Çevre Analizi -PESTLE)

2.9. Güçlü ve Zayıf Yönler ile Fırsatlar ve Tehditler (GZFT) Analizi

2.10. Tespit ve İhtiyaçların Belirlenmesi

3. GELECEĞE BAKIŞ

- 3.1. Misyon
- 3.2. Vizyon
- 3.3. Temel Değerler

4. AMAÇ, HEDEF VE STRATEJİLERİN BELİRLENMESİ

- 4.1. Amaçlar
- 4.2. Hedefler
- 4.3. Performans Göstergeleri
- 4.4. Stratejilerin Belirlenmesi
- 4.5. Maliyetlendirme

5. İZLEME VE DEĞERLENDİRME

6. Tablo/Şekil/Grafikler/Ekler

1. GİRİŞ VE STRATEJİK PLANIN HAZIRLIK SÜRECİ

1.1. Strateji Geliştirme Kurulu ve Stratejik Plan Ekibi

Tablo 1. Strateji Geliştirme Kurulu ve Stratejik Plan Ekibi Tablosu

Strateji Geliştirme Kurulu Bilgileri		Stratejik Plan Ekibi Bilgileri	
Adı Soyadı	Ünvanı	Adı Soyadı	Ünvanı
Ahmet Menşâ KAYA	Okul Müdürü	Kemalettin GÜLTEKİN	Müdür Yardımcısı
Kemalettin GÜLTEKİN	Müdür Yardımcısı	Cemal ÇAĞLAR	Öğretmen
Cemal ÇAĞLAR	Öğretmen	Fatime BAYRAKTAR	Öğretmen
Elmas Öztürk AKDAĞ	Öğretmen	Elmas ÖZTÜRK AKTAĞ	Öğretmen
Ömür KOÇ	Okul Aile Birliği	Selim KAVANOZ	Veli

1.2. Planlama Süreci:

2024-2028 dönemi stratejik plan hazırlanma süreci Strateji Geliştirme Kurulu ve Stratejik Plan Ekibi'nin oluşturulması ile başlamıştır. Ekip tarafından oluşturulan çalışma takvimi kapsamında ilk aşamada durum analizi çalışmaları yapılmış ve durum analizi aşamasında, paydaşlarımızın plan sürecine aktif katılımını sağlamak üzere paydaş anketi, toplantı ve görüşmeler yapılmıştır. Durum analizinin ardından geleceğe yönelim bölümüne geçilerek okulumuzun/kurumumuzun amaç, hedef, gösterge ve stratejileri belirlenmiştir.

2. DURUM ANALİZİ

2.1. Kurumsal Tarihçe



1933 yılında Şinik Merkez Camii yanında, cami mektebi için kullanılan ahşap bina Şinik İlk mektebi açılmış. Eldeki mevcut kayıtların en eskisi olan 1935-1936 öğretim yılına ait 1. 2. ve 3. sınıf not çizelgesi esas alındığında, Şinik'te ilk okuma yazma eğitimi 1933-1934 eğitim yılında başladığı anlaşılmaktadır. Üç yıllık eğitim hizmeti veren Şinik İlk mektebinde hem Şinik hem de çevre köylerden gelen çocukların okumaları sağlanmıştır. Bu okulu bitirenlere İlk Mektep Şahadetnamesi” verilmiştir. 1940 yılında eğitim süresi beş yıla çıkarılınca Şinik İlkokulu adını almıştır. Okul bu binada 1953 yılına kadar Eğitim Öğretime devam etmiştir.

1953 yılında Hasan BOZALİ' nin bağışladığı arazi üzerinde planlı okul binası, üç derslikli olarak yapılmıştır. Cami yanındaki okul, bu binaya o tarihte aktarılmıştır. 23 Kasım 1988 tarihine kadar bu binada Şinik İlkokulu (Şinik 1. İlkokulu) eğitim ve öğretim hizmetine devam etmiştir. Kasım 1988' de Şinik İlkokulu ile Şinik Ortaokulu yeni yapılan sekiz derslikli yeni binaya taşındılar. Her iki okulun yönetimi 04.10.1989 tarihinde birleştirilerek ŞİNİK İLKÖĞRETİM OKULU adını almıştır.

2.1. Uygulanmakta Olan Stratejik Planın Değerlendirilmesi

Şinik İlkokulu 2019-2023 stratejik planının değerlendirilmesi, planın uygulanmış olan dönemine ilişkin hedef ve göstergeler bazında gerçekleşme düzeyi ile başarı ve başarısızlık nedenlerini içermektedir. Bu çalışma için uygulanmakta olan stratejik planın izleme ve değerlendirme bölümünde detayları verilen stratejik plan izleme ile stratejik plan değerlendirme tablolarından yararlanılmıştır.

Tablo 2. Uygulanmakta Olan Stratejik Planın Değerlendirilmesi

No	Eylem İfadesi	Oran
1.1.1	Kayıt bölgesinde yer alan öğrencilerin tespiti çalışması yapılacaktır.	%100
1.1.2	Devamsızlık yapan öğrencilerin tespiti ve erken uyarı sistemi için çalışmalar yapılacaktır.	%100
1.1.3	Devamsızlık yapan öğrencilerin velileri ile özel aylık toplantı ve görüşmeler yapılacaktır.	%95
1.1.4	Devamsızlık yapmayan öğrenciler tespit edilecek ve ödüllendirilecektir.	%95
1.1.5	Ödüllendirilen öğrenciler okulun web sitesinde yayınlanacak ve duyuru panosunda tanıtılacaktır.	%95
2.1.1.	Her yıl Mart ayı ortalarında Okul içi Bilgi ve Genel Kültür yarışması düzenlemek	%90
2.1.2	Her yıl Haziran ayında Tiyatro oyunu sergilemek ve bunu her yıl devam ettirmek	%95
2.1.3	Her yıl Haziran ayında şiir dinletisi yapılması ve bu etkinliğin her yıl yapılması	%95
2.1.4	Her yıl Ocak ayının son haftasında sözlü anlatım etkinliği yapılması ve bu etkinliğin her yıl düzenlenmesi.	%95
2.2.1.	Okul kitaplıklarının zenginleştirilmesi için, kitap kampanyaları yapılması	%90
2.2.2	"Okuma Saatleri Etkinliği" takip edilerek, okulumuzda ve çevrede kitap okuma bilincinin yerleştirilmesi.	%95
2.2.3	Öğrencilerin yeteneklerinin geliştirilmesi için okul gazetesi, dergi ve bülten çıkartılmasının teşvik edilmesi.	%90
3.2.1.	Lavabo ve müstemilatının yenilenmesi	%100
3.2.2	Fen ve teknoloji laboratuvarının alt yapısının oluşturulması	%85
3.2.3	Okulun zemin ile birinci katının ahşap kapı doğramalarının yenilenmesi	%90
3.2.4	Tel Örgü yapılması için Belediye ile işbirliği yapılması	%100
3.2.5	Oturma yerleri ve oyun alanları ile ilgili olarak belediye ile ortak hareket etmek	%90
3.2.6	Okul bahçesinin oyun alanları için düzenlenmesi ve bahçe kapısını kapısının yenilenmesi	%90
3.1.3	Sağlıklı beslenme ve hijyen alanında önlemler alınması	%95

*Okul kantini kapatıldığı için kantin ve kooperatif ile ilgili hedef ve eylemler yeni dönem stratejik planına eklenmeyecektir.

2.2. Yasal Yükümlülükler ve Mevzuat Analizi

Tablo 3. Yasal Yükümlülükler ve Mevzuat Analizi

YASAL YÜKÜMLÜLÜK	DAYANAK (KANUN, YÖNETMELİK, GENELGE, YÖNERGE)
Eğitim Öğretim	Anayasa
	1739 Sayılı Milli Eğitim Temel Kanunu
	222 Sayılı İlköğretim ve Eğitim Kanunu
	6287 Sayılı İlköğretim ve Eğitim Kanunu ile Bazı Kanunlarda Değişiklik Yapılmasına Dair Kanun
	Millî Eğitim Bakanlığı İlköğretim Kurumları Yönetmeliği
	Millî Eğitim Bakanlığı Eğitim Öğretim Çalışmalarının Planlı Yürütülmesine İlişkin Yönerge
	Millî Eğitim Bakanlığı Öğrenci Yetiştirme Kursları Yönergesi
	Millî Eğitim Bakanlığı Ders Kitapları ve Eğitim Araçları Yönetmeliği
Personel İşleri	Millî Eğitim Bakanlığı Öğrencilerin Ders Dışı Eğitim ve Öğretim Faaliyetleri Hakkında Yönetmelik
	Millî Eğitim Bakanlığı Personel İzin Yönergesi
	Devlet Memurları Tedavi ve Cenaze Giderleri Yönetmeliği
	Kamu Kurum ve Kuruluşlarında Çalışan Personelin Kılık Kıyafet Yönetmeliği
	Millî Eğitim Bakanlığı Personeli Görevde Yükseltme ve Unvan Değişikliği Yönetmeliği
Yazışma, Arşiv	Öğretmenlik Kariyer Basamaklarında Yükseltme Yönetmeliği
	Resmi Yazışmalarda Uygulanacak Usul ve Esaslar Hakkındaki Yönetmelik
	Millî Eğitim Bakanlığı Evrak Yönergesi
Rehberlik ve Sosyal Etkinlikler	Millî Eğitim Bakanlığı Arşiv Hizmetleri Yönetmeliği
	Millî Eğitim Bakanlığı Rehberlik ve Psikolojik Danışma Hizmetleri Yönet.
	Okul Spor Kulüpleri Yönetmeliği
Öğrenci İşleri	Millî Eğitim Bakanlığı İlköğretim ve Ortaöğretim Sosyal Etkinlikler Yönetmeliği
	Millî Eğitim Bakanlığı İlköğretim Kurumları Yönetmeliği
Sivil Savunma	Millî Eğitim Bakanlığı Demokrasi Eğitimi ve Okul Meclisleri Yönergesi
	Sabotajlara Karşı Koruma Yönetmeliği
Okul Yönetimi	Binaların Yangından Korunması Hakkındaki Yönetmelik
	1739 Sayılı Milli Eğitim Temel Kanunu
	Millî Eğitim Bakanlığı İlköğretim Kurumları Yönetmeliği
	Millî Eğitim Bakanlığı Okul Aile Birliği Yönetmeliği
	MEB Yönetici ve Öğretmenlerin Ders ve Ek Ders Saatlerine İlişkin Karar
Atama	Taşınır Mal Yönetmeliği
	657 Sayılı Devlet Memurları Kanunu
	Millî Eğitim Bakanlığına Bağlı Okul ve Kurumların Yönetici ve Öğretmenlerinin Norm Kadrolarına İlişkin Yönetmelik
	Millî Eğitim Bakanlığı Eğitim Kurumları Yöneticilerinin Atama ve Yer Değiştirmelerine İlişkin Yönetmelik
Ödül, Disiplin	Millî Eğitim Bakanlığı Öğretmenlerinin Atama ve Yer Değiştirme Yönetmeliği
	Devlet Memurları Kanunu
	6528 Sayılı Milli Eğitim Temel Kanunu ile Bazı Kanun ve Kanun Hükmünde Kararnamelerde Değişiklik Yapılmasına Dair Kanun
	Millî Eğitim Bakanlığı Personeline Başarı, Üstün Başarı ve Ödül Verilmesine Dair Yönerge
Millî Eğitim Bakanlığı Disiplin Amirleri Yönetmeliği	

2.3. Üst Politika Belgeleri Analizi

Üst politika belgeleri;

- 12. Kalkınma Planı
- Orta Vadeli Program,
- Cumhurbaşkanlığı Yıllık Programı,
- Millî Eğitim Bakanlığı Stratejik Planı,
- İl Millî Eğitim Müdürlüğü Stratejik Planı,
- İlçe Millî Eğitim Müdürlüğü Stratejik Planı ile
- Okul/kurumu ilgilendiren ulusal, bölgesel ve sektörel strateji eylem planları

Tablo 4. Üst Politika Belgeleri Analizi Tablosu

Üst Politika Belgesi	İlgili Bölüm/Referans	Verilen Görevler/İhtiyaçlar
On İkinci Kalkınma Planı	Fikrî Mülkiyet Hakları	565.5, 565.6, 565.7 Sayılı Tedbir Maddeleri
	Eğitim	658, 659, 660 Sayılı Amaç Maddeleri ve Bunlara Bağlı Politika ile Tedbir Maddeleri
	Çocuk	731.2, 731.3, 731.4, 731.5, 731.6, 732.1, 732.3, 732.5, 733.1, 733.2, 734.4, 735.7, 735.8, 738.2, 738.3, 739.1, 739.2, 739.3, 739.4, 740.4, 742.4, 744.1 Sayılı Tedbir Maddeleri
	Gençlik	746.1, 746.2, 746.6, 747.1, 747.2, 748.6 Sayılı Tedbir Maddeleri
	Engelli Hizmetleri	758.1, 758.2, 758.3, 758.4, 758.5 Sayılı Tedbir Maddeleri
	Sosyal Hizmetler, Sosyal Yardımlar ve Yoksullukla Mücadele	773.1, 774.1 Sayılı Tedbir Maddeleri
	Kültür ve Sanat	783.1, 783.2, 783.5, 785.1, 785.2, 785.3, 785.5, 789.1, 789.2, 790.4, 793.2 Sayılı Tedbir Maddeleri
	Spor	796.1, 796.2, 796.3, 798.3, 799.1, 799.2, 799.3 Sayılı Tedbir Maddeleri
	Göç	815.4, 816.1 Sayılı Tedbir Maddeleri
	Afet Yönetimi	830.7, 831.3, 832.1, 832.4, 833.6, 839.1, 839.3, 841.1 Sayılı Tedbir Maddeleri
	Sivil toplum	940.3 Sayılı Tedbir Maddesi
	Kamuda Stratejik Yönetim	942.1, 943.1, 943.2, 943.4, 943.5 Sayılı Tedbir Maddeleri
Orta Vadeli Program (2024-2026)	Afet Yönetimi	1 Tedbir
	Dijital Dönüşüm	4 Tedbir
	Kamu Cari Harcamalarında Rasyonelleşme	2 Tedbir
	Afetlere Duyarlı Bütünleşik Mekânsal Planlama	1 Tedbir

Üst Politika Belgesi	İlgili Bölüm/Referans	Verilen Görevler/İhtiyaçlar
Cumhurbaşkanlığı 2024 Yıllık Programı	Yurtiçi Tasarruflar	350.2, 352.3 Sayılı Tedbir Maddeleri
	Girişimcilik ve KOBİ'ler	559.2, 559.3 Sayılı Tedbir Maddeleri
	Fikrî Mülkiyet Hakları	565.6, 565.7 Sayılı Tedbir Maddeleri
	Eğitim	661.1, 661.4, P. 661, P. 662, P. 663, P.664, P.665, P.666, P.667, P.668, P.670, P.672, P.675, P.676, P.678, P.680, P.681 Sayılı Politika ve Tedbir Maddeleri
	Çocuk	P.732, 731.2, 731.3, 731.4, 731.5, 733.1, 733.2, 734.4, 735.8, 739.1, 739.3, 739.4, 740.4, 742.4, P.743, 744.1 Sayılı Politika ve Tedbir Maddeleri
	Gençlik	746.1, 746.2, 746.6, 747.1, 747.2, 748.6 Sayılı Tedbir Maddeleri
	Engelli Hizmetleri	758.1, 758.2, 758.3 Sayılı Tedbir Maddeleri
	Kültür ve Sanat	783.1, 785.1, 785.2, 789.1 Sayılı Tedbir Maddeleri
	Göç	816.1 Sayılı Tedbir Maddesi

2.4. Faaliyet Alanları ile Ürün/Hizmetlerin Belirlenmesi

Tablo 5. Faaliyet Alanlar/Ürün ve Hizmetler Tablosu

Faaliyet Alanı	Ürün/Hizmetler
Öğretim-eğitim faaliyetleri	Öğrenci İşleri Kayıt-nakil işleri Devam-devamsızlık Sınıf geçme Sınav hizmetleri
Rehberlik faaliyetleri	Öğrencilere rehberlik yapmak Velilere rehberlik etmek Rehberlik faaliyetlerini yürütmek
Sosyal faaliyetler	Çeşitli sosyal etkinlikler Öğrenci gezileri Öğretmen sosyal etkinlikleri
Sportif faaliyetler	Çeşitli sportif etkinlikler Futbol, basketbol, voleybol vb. etkinlikler
Kültürel ve sanatsal faaliyetler	Çeşitli kültürel ve sanatsal etkinlikler Bayramlar, Belirli Gün ve Haftalarla ilgili törenler
İnsan kaynakları faaliyetleri (mesleki gelişim faaliyetleri, personel etkinlikleri...)	Öğretmen seminerleri Hizmetiçi eğitim faaliyetleri
Okul aile birliği faaliyetleri	Velilere yönelik seminerler
Öğrencilere yönelik faaliyetler	Gezi-gözlem faaliyetleri Kitap okuma etkinlikleri Üniversite, belediye vb. kurumlarla sosyal etkinlikler Dış sağlığı semineri
Ölçme değerlendirme faaliyetleri	Öğrenci ürün dosyaları Drama, gösteri etkinlikleri Kavram haritaları, poster, grup akran değerlendirme vb.
Öğrenme ortamlarına yönelik faaliyetler	Laboratuvarın düzenlenmesi Kütüphanenin zenginleştirilmesi
Ders dışı faaliyetler	Gezi-gözlem faaliyetleri Tiyatro etkinlikleri Bahar şenliği etkinlikleri

Ürün-Hizmet Listesi

Öğrenci kayıt, kabul ve devam işleri	Eğitim hizmetleri
Öğrenci başarısının değerlendirilmesi	Öğretim hizmetleri
Sınav işleri	Toplum hizmetleri
Sınıf geçme işleri	Kulüp çalışmaları
Öğrenim belgesi düzenleme işleri	Öğrenim Belgesi
Personel işleri	Sosyal, kültürel ve sportif etkinlikler
Öğrenci davranışlarının değerlendirilmesi	Burs hizmetleri
Öğrenci sağlığı ve güvenliği	Bilimsel araştırmalar
Okul çevre ilişkileri	Yaygın eğitim
Rehberlik	Mezunlar (Öğrenci)

Okulumuzda öğrencilerimizin kayıt, nakil, devam-devamsızlık, not, öğrenim belgesi düzenleme işlemleri e-okul yönetim bilgi sistemi üzerinden yapılmaktadır.

Öğretmenlerimizin özlük, derece-kademe, terfi, hizmet içi eğitim, maaş ve ek ders işlemleri MEBBİS ve KBS sistemleri üzerinden yapılmaktadır. Okulumuzun mali işlemleri ilgili yönetmeliklere uygun olarak yapılmaktadır.

Okulumuzun rehberlik anlayışı sadece öğrenci odaklı değildir. Sınıf öğretmenlerimiz öğrenci ve velilere yönelik seminerler düzenlemekte, çeşitli anket ve envanterler uygulamaktadır. Düzenli olarak veli görüşmeleri yapılmaktadır. Okulumuzda davranış problemi gözlemlenen sınıf ve öğrenciler güdülenerek olumlu davranış kazanmalarını sağlamak amaçlanmaktadır.

2.5. Paydaş Analizi

Şinik İlkokulu Stratejik Planlama Ekibi olarak planımızın hazırlanması aşamasında katılımcı bir yapı oluşturmak için ilgili tarafların görüşlerinin alınması ve plana dahil edilmesi gerekli görülmüş ve bu amaçla paydaş analizi çalışması yapılmıştır. Ekibimiz tarafından iç ve dış paydaşlar belirlenmiş, bunların önceliklerinin tespiti yapılmıştır.

Paydaş görüş ve beklentileri SWOT (GZFT) Analizi Formu, Çalışan Memnuniyeti Anketi, Öğrenci Memnuniyeti Anketi, Veli Anketi Formu kullanılmaktadır. Aynı zamanda öğretmenler kurulu toplantıları, Zümre toplantıları gibi toplantılarla görüş ve beklentiler tutanakla tespit edilmekte okulumuz bünyesinde değerlendirilmektedir.

Millî Eğitim Bakanlığı, Kaymakamlık, İlçe Milli Eğitim Müdürlükleri, Okullar, Yöneticiler, Öğretmenler, Özel Öğretim Kurumları, Öğrenciler, Okul aile birlikleri, Memur ve Hizmetli, Belediye, İl Sağlık Müdürlüğü, Meslek odaları, Sendikalar, Vakıflar, Muhtarlıklar, Tarım İlçe Müdürlüğü, Sivil Savunma İl Müdürlüğü, Türk Telekom İlçe Müdürlüğü, Medya vb.

Tablo 6. Paydaş Döngüsü



Paydaş Analizi ve Sınıflamasında Kullanılan Kavramlara İlişkin Açıklamalar:

Paydaş: Kurumun gerçekleştirdiği faaliyetlerden etkilenen taraflardır. Paydaşlar şu başlıklarda ele alınmaktadır.

Lider: Kurumda herhangi bir kademede görev alan çalışanlar içerisinde liderlik özellikleri olan kişilerdir.

Çalışan: Kurum çalışanlarıdır.

Müşteri: Ürün, hizmet veya süreçten etkilenen veya satın alıp kullanan herkeştir. İki çeşit müşteri vardır. Dış müşteriler; hizmet veren kuruma mensup olmayan, ancak ürün/hizmetten yararlanan veya ondan etkilenenlerdir. İç müşteriler; kurumda çalışanlardır.

Temel Ortak: Kurumun faaliyetlerini gerçekleştirmek üzere kendi seçimine bağlı olmaksızın zorunlu olarak kurulmuş olan ortaklıklardır. (Yapısal bağlılık gibi)

Stratejik Ortak: Kurumun faaliyetlerini gerçekleştirmek üzere kendi seçimi üzerine kurduğu ortaklıklardır.

Tedarikçi: Kurumun faaliyetlerini gerçekleştiren ihtiyaç duyduğu kaynakları temin eden kurum/kuruluşlardır.

Ürün/Hizmet: Herhangi bir hizmet/üretim sürecinin çıktısıdır.

Tablo 7. Paydaş Analizi

PAYDAŞ ANALİZİ								
PAYDAŞIN ADI	PAYDAŞ TÜRÜ	NEDEN PAYDAŞ	HEDEF KİTLE	TEMEL ORTAK	STRATEJİK ORTAK	ÇALIŞAN	TEDARİKÇİ	ÖNEM DERECESİ
Millî Eğitim Bakanlığı	Dış Paydaş	MEB politika üretir, genel bütçe merkezden gelir, Hesap verilen mercidir.		√			√	1
Valilik ve Kaymakamlık	Dış Paydaş	Kurumumuzun üstü konumunda olup, hesap verilecek mercidir.		√				1
İl ve İlçe Milli Eğitim Müdürlüğü	Dış Paydaş	Müdürlüğüne bağlı okul ve kurumları belli bir plan dâhilinde yönetmek ve denetlemek, inceleme ve soruşturma işlerini yürütmek.	√	√				1
Okullar	Dış Paydaş	İlk ve Ortaokullar tedarikçi konumundadır. Ortaöğretimler stratejik ortağımızdır.	√	√	√		√	1
Yönetici ve Öğretmenler	İç Paydaş	Hizmet veren personeldir.	√	√	√	√		1
Özel Öğretim Kurumları	Dış Paydaş	Eğitim öğretim hizmetlerinde tamamlayıcı unsurdur.	√		√			2
Öğrenciler	İç Paydaş	Hizmetin sunulduğu paydaşlardır. İç ve dış paydaş kabul edilebileceği gibi iç paydaş görülmesi daha uygundur.	√	√	√			1
Okul Aile Birlikleri	İç Paydaş	Okulun eğitim öğretim ortamları ve imkânlarının zenginleştirilmesi için çalışır.		√	√	√	√	1
Memur ve Hizmetliler	İç Paydaş	Görevli personeldir.		√	√	√		1
Belediye	Dış Paydaş	Çevre düzenlemesi altyapıyı hazırlar.	√		√		√	2
İlçe Toplum Sağlığı Merkezi	Dış Paydaş	Sağlık taramaları yapar ve koruyucu sağlık önlemleri alır.		√				2
Sendikalar	Dış Paydaş	Personel örgütlenmesi yapar.			√	√		2
Vakıflar	Dış Paydaş	Okul öncesi ve yaygın eğitim çalışmalarında destek sunar.			√			2
Muhtarlıklar	Dış Paydaş	Halk ile iletişimi gerçekleştirir.	√		√		√	2
Tarım İlçe Müdürlüğü	Dış Paydaş	Yaygın eğitime yönelik çalışmalar yapar.	√		√			2
Sivil Savunma İl Müdürlüğü	Dış Paydaş	Sivil savunma hizmetleri yürütür.			√			2
Türk Telekom İl Müdürlüğü	Dış Paydaş	Haberleşme ve iletişim eksikliklerini giderir.			√		√	2
Medya	Dış Paydaş	Yazılı, sözlü ve görsel yayın yapar.	√		√			2

Tablo 9. Ürün Hizmet Yararlanıcı Listesi

Ürün/Hizmet Yararlanıcı/Müşteri	Personel işleri	Rehberlik ve Yönlendirme	Öğrenci başarısının değerlendirilmesi	Öğrenci kayıt, kabul ve devam işleri	Öğrencilere Ücretsiz Ders Kitabı Dağıtımı	Sınav işleri	Sınıf geçme işleri	Öğrenim belgesi	Sportif Faaliyetler	Sosyal ve Kültürel Faaliyetler	Öğrenci davranışlarının değerlendirilmesi	Öğrenci sağlığı ve güvenliği	Mezunlar (Öğrenci)	Öğrenci Servisleri	Eğitim-Öğretimi ve Yönetimi Geliştirme	Fiziki Nitelik Geliştirme Çalışmaları	Staj işleri	Okul çevre ilişkileri
Millî Eğitim Bakanlığı	√	√	√	√	√	√									√	√	√	
Trabzon Valiliği	√														√	√		√
İl Millî Eğitim Müdürlüğü	√	√		√	√	√			√	√		√			√	√	√	
Akçaabat Kaymakamlığı	√				√					√					√	√		
Akçaabat İlçe MEM	√	√	√	√	√	√	√	√	√	√	√	√	√	√	√	√	√	√
Okullar /Kurumlar		√							√	√					√	√	√	√
Özel Öğretim Kurumları		√	√			√			√	√								
Yöneticilerimiz	√	√	√	√	√	√	√	√	√	√	√	√	√	√	√	√		√
Öğretmenler	√	√	√		√	√	√		√	√	√	√	√	√	√			√
Öğrenciler		√			√	√			√	√		√	√	√				√
Okul aile birlikleri																√		√
Memur ve Hizmetli	√															√		√
Belediye									√	√						√		√
İlçe Sağlık Müdürlüğü												√						
Meslek odaları		√											√					
Eğitim Sendikaları	√														√			√
Vakıflar																√		√
Muhtarlıklar																√		√
Tarım İlçe Müdürlüğü												√						√
Sivil Savunma İl Müdürlüğü												√				√		
Türk Telekom İlçe Müd.																√		
Medya		√													√	√		√

Tablo 10. Paydaş Stratejisi

	GÜÇLÜ	ZAYIF
	Bilgilendir - Birlikte Çalış	Kapasiteyi geliştir, çıkarlarını gözet
ÖNEMLİ	<ul style="list-style-type: none">ÖğrencilerÖğretmenlerOkul Aile Birliğiİlçe Milli Eğitim MüdürlüğüKaymakamlıkOkullarMemur ve Hizmetliler	<ul style="list-style-type: none">Ulusal AjansMillî Eğitim BakanlığıBelediyeSendikalar
	Etkilerini gider, kendini savun	İzle veya gözet
ÖNEMSİZ	<ul style="list-style-type: none">İlçe Mal MüdürlüğüÖzel Eğitim Kurumları,İlçe Sağlık MüdürlüğüMeslek Odaları	<ul style="list-style-type: none">MuhtarlıklarTarım İlçe Müdürlüğü

Tablo 11. Öğrenci Anketi Sonuçları

ŞİNİK İLKOKULU		STRATEJİK PLANI (2024-2028)	
“ İÇ PAYDAŞ ÖĞRENCİ GÖRÜŞ VE DEĞERLENDİRMELERİ” ANKET FORMU			
ÖĞRENCİ MEMNUNİYET ANKETİ		ANKET SONUCU	
SIRA NO	GÖSTERGELER	SONUÇ	SONUÇ %
1	Okul çalışanları ile ihtiyaç duyduğumda rahatlıkla görüşebilirim.	4,43	88,7
2	Okul müdürü ile ihtiyaç duyduğumda rahatlıkla konuşabiliyorum.	3,80	76,0
3	Okula ilettiğimiz öneri ve isteklerimiz dikkate alınır.	3,27	65,3
4	Okulda kendimi güvende hissediyorum.	3,93	78,7
5	Okulda öğrencilerle ilgili alınan kararlarda bizlerin görüşleri alınır.	3,37	67,3
6	Öğretmenler yeniliğe açık olarak derslerin işlenişinde çeşitli yöntemler kullanmaktadır.	4,63	92,7
7	Derslerde konuya göre uygun araç gereçler kullanılmaktadır.	4,43	88,7
8	Teneffüslerde ihtiyaçlarımı giderebiliyorum.	3,90	78,0
19	Okulun içi ve dışı temizdir.	2,50	50,0
10	Okulun binası ve diğer fiziki mekânlar yeterlidir.	3,37	67,3
11	Okul kantininde satılan malzemeler sağlıklı ve güvenlidir.	2,13	42,7
12	Okulumuzda yeterli miktarda sanatsal ve kültürel faaliyetler düzenlenmektedir.	2,83	56,7
GENEL DEĞERLENDİRME		3,50	70,1

Tablo 12. Öğretmen Anketi Sonuçları

ŞİNİK İLKOKULU		STRATEJİK PLANI (2024-2028)	
“ İÇ PAYDAŞ ÖĞRETMEN GÖRÜŞ VE DEĞERLENDİRMELERİ” ANKET FORMU			
ÖĞRETMEN MEMNUNİYET ANKETİ		ANKET SONUCU	
SIRA NO	GÖSTERGELER	SONUÇ	SONUÇ %
1	Okulumuzda alınan kararlar, çalışanların katılımıyla alınır.	3,83	76,7
2	Kurumdaki tüm duyurular çalışanlara zamanında iletilir.	4,33	86,7
3	Her türlü ödüllendirmede adil olma, tarafsızlık ve objektiflik esastır.	3,90	78,0
4	Kendimi, okulun değerli bir üyesi olarak görürüm.	4,03	80,7
5	Çalıştığım okul bana kendimi geliştirme imkânı tanımaktadır.	3,73	74,7
6	Okul, teknik araç ve gereç yönünden yeterli donanıma sahiptir.	3,23	64,7
7	Okulda çalışanlara yönelik sosyal ve kültürel faaliyetler düzenlenir.	3,13	62,7
8	Okulda öğretmenler arasında ayırım yapılmamaktadır.	3,93	78,7
9	Okulumuzda yerelde ve toplum üzerinde olumlu etki bırakacak çalışmalar yapmaktadır.	3,50	70,0
10	Yöneticilerimiz, yaratıcı ve yenilikçi düşüncelerin üretilmesini teşvik etmektedir.	3,70	74,0
11	Yöneticiler, okulun vizyonunu, stratejilerini, iyileştirmeye açık alanlarını vs. çalışanlarla paylaşır.	3,80	76,0
12	Okulumuzda sadece öğretmenlerin kullanımına tahsis edilmiş yerler yeterlidir.	3,90	78,0
13	Alanıma ilişkin yenilik ve gelişmeleri takip eder ve kendimi güncellerim.	3,83	76,7
GENEL DEĞERLENDİRME		3,76	75,2

Tablo 13. Veli Anketi Sonuçları

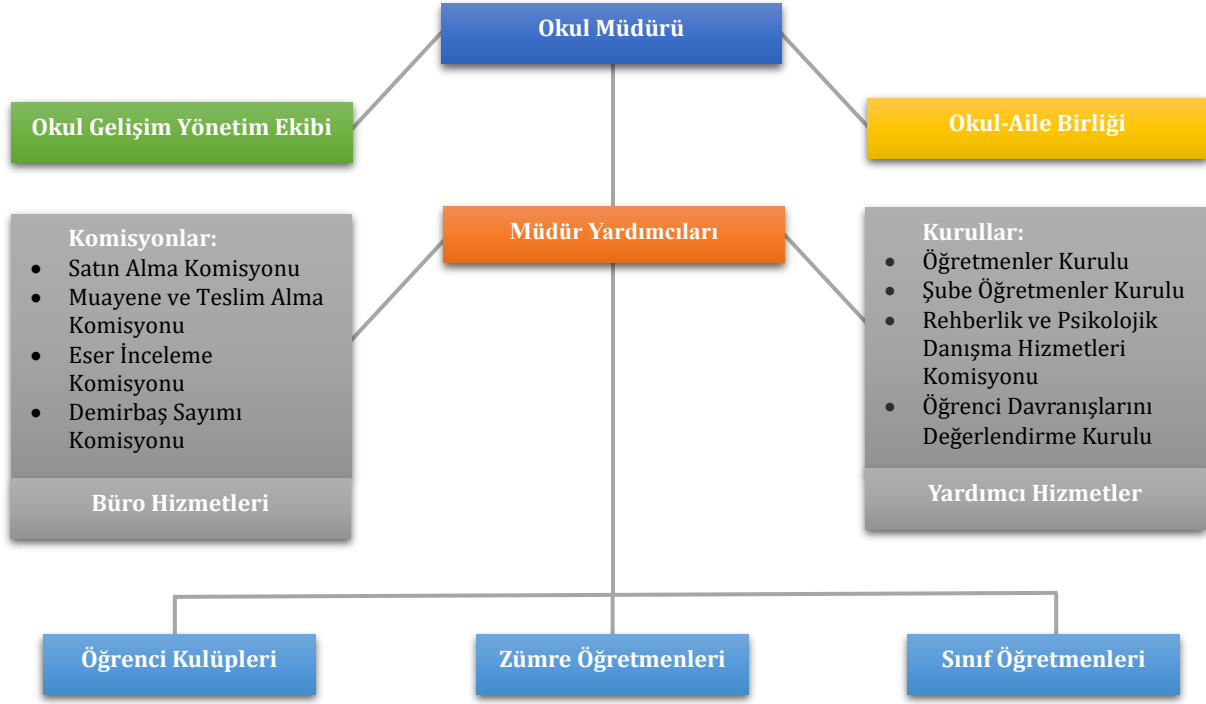
ŞİNİK İLKOKULU		STRATEJİK PLANI (2024-2028)	
“ DIŞ PAYDAŞ VELİ GÖRÜŞ VE DEĞERLENDİRMELERİ” ANKET FORMU			
VELİ MEMNUNİYET ANKETİ		ANKET SONUCU	
SIRA NO	GÖSTERGELER	SONUÇ	SONUÇ %
1	İhtiyaç duyduğumda okul çalışanlarıyla rahatlıkla görüşebiliyorum.	3,33	66,7
2	Bizi ilgilendiren okul duyurularını zamanında öğreniyorum.	3,27	65,3
3	Öğrencimle ilgili konularda okulda rehberlik hizmeti alabiliyorum.	3,03	60,7
4	Okula ilettiğim istek ve şikâyetlerim dikkate alınıyor.	3,03	60,7
5	Öğretmenler yeniliğe açık olarak derslerin işlenişinde çeşitli yöntemler kullanmaktadır.	3,37	67,3
6	Okulda yabancı kişilere karşı güvenlik önlemleri alınmaktadır.	3,33	66,7
7	Okulda bizleri ilgilendiren kararlarda görüşlerimiz dikkate alınır.	3,13	62,7
8	E-Okul Veli Bilgilendirme Sistemi ile okulun internet sayfasını düzenli olarak takip ediyorum.	3,23	64,7
9	Çocuğumun okulunu sevdiğini ve öğretmenleriyle iyi anlaştığını düşünüyorum.	3,67	73,3
10	Okul, teknik araç ve gereç yönünden yeterli donanıma sahiptir.	2,93	58,7
11	Okul her zaman temiz ve bakımlıdır.	2,37	47,3
12	Okulun binası ve diğer fiziki mekânlar yeterlidir.	2,87	57,3
13	Okulumuzda yeterli miktarda sanatsal ve kültürel faaliyetler düzenlenmektedir.	2,87	57,3
GENEL DEĞERLENDİRME		3,11	62,2

2.6. Okul/Kurum İçi Analiz

Tablo 14. Okul/Kurum İçi Analiz İçerik Tablosu

Okul/Kurum İçi	Analiz İçerik Tablosu
Öğrenci sayıları	Sınıf kademeleri, meslek alan dalları, kaynaştırma öğrencileri, yabancı uyruklu öğrenciler gibi demografik özelliklere dair detaylı sınıflandırmaları kapsamalıdır. e-Okul kayıtları kullanılarak hazırlanabilir.
Akademik başarı verileri	e-Okul kayıtları kullanılarak erişim sağlanabilir.
Sosyal-kültürel-bilimsel ve sportif başarı verileri	Belirtilen alanlarda yarışma ödülleri ya da lisansları olan öğrencilere dair sayısal verileri kapsamalıdır.
Öğrenme stilleri envanteri	Okul rehberlik servisi tarafından uygulanmaktadır.
Devam-devamsızlık verileri	e-Okul kayıtları kullanılarak erişim sağlanabilir. Aynı zamanda okul rehberlik servisi tarafından devamsızlık nedenleri anketi uygulanarak detaylı bir analiz gerçekleştirilmesi önerilmektedir.
Okul disiplinini etkileyen faktörler anketi	Okul rehberlik servisi tarafından uygulanmaktadır.
İnsan kaynakları verileri	İdareci, öğretmen ve destek personeline dair sayısal veriler, lisans ya da yüksek lisans programlarından mezuniyet durumlarını da kapsamalıdır.
Öğretmenlerin hizmet içi eğitime katılma oranları	MEBBİS verileri kullanılarak erişim sağlanabilir.
Öğrenme ortamı verileri	Okulun fiziki yapısına (ana ve ek binalar, kapalı spor salonu vb.) ve öğrenme ortamlarına (sınıf sayısı, laboratuvar ve kütüphane vb.) dair verileri içermelidir.
Okul/kurum ortamını değerlendirme anketi	Okul rehberlik servisi tarafından uygulanmaktadır.

Tablo 15. Okul Teşkilat Şeması



Tablo 16. Okulda Oluşturulan Birimler

Görevler	Görevle İlgili Bölüm, Birim, Kurul/Komisyon	Görevle İlgili İş Birliği (paydaşlar)	Hedef Kitle
Okul ve aile iş birliğini sağlamak, okula maddi kaynak oluşturmak	Okul Aile Birliği	Okul yönetimi, öğretmen ve diğer çalışanlar	Öğrenci
Eğitim-öğretimin planlanması ve yönetim ile ilgili en üst karar alma organı	Öğretmenler Kurulu	Okul Yönetimi, Öğretmenler	Öğrenci
Satın alma ile ilgili işlemler	Satın Alma Komisyonu	Okul Yönetimi	-
Öğrenci sosyal ve kişilik hizmetlerinin planlanması ve geliştirilmesi	Psikolojik Danışma ve Rehberlik Hizmetleri Yürütme Komisyonu	Rahberlik Servisi, Sınıf Rehber Öğretmenleri, Okul Yönetimi	Öğrenci
Öğrenci davranışlarının değerlendirilmesinin yapılması, gerekli yaptırım ve ödüllendirme işlemlerinin yapılması.	Öğrenci Davranışları Değerlendirme Kurulu	Okul Yönetimi, Rehberlik Servisi, Sınıf Rehber Öğretmenleri	Öğrenci
Sosyal etkinliklerin planlanması ve uygulanması	Sosyal Etkinlikler Kurulu	Okul Yönetimi, Okul Aile Birliği	Öğrenci
Paylaşımçı ve iş birliğine dayalı yönetim anlayışıyla eğitim-öğretimin niteliğini ve öğrenci başarısını artırmak, okulun fizikî ve insan kaynaklarını geliştirmek, öğrenci merkezli eğitim yapmak, eğitimde planlı ve sürekli gelişim sağlamak	Okul Gelişim Yönetim Ekibi	Okul Yönetimi, Öğretmenler, Veliler	Öğrenci

2.7.2. İnsan Kaynakları

Tablo 17. Çalışanların Görev Dağılımı

Çalışanın Unvanı	Görevleri
Okul /Kurum Müdürü	<ol style="list-style-type: none">1. Kanun, tüzük, yönetmelik, yönerge, program ve emirlere uygun olarak görevlerini yürütür.2. Okulu düzene koyar ve denetler.3. Okulun amaçlarına uygun olarak yönetilmesinden, değerlendirilmesinden ve geliştirmesinden sorumludur.4. Okul müdürü, görev tanımında belirtilen diğer görevleri de yapar.
Müdür Yardımcısı	<ol style="list-style-type: none">1. Okulun her türlü eğitim-öğretim, yönetim, öğrenci, personel, tahakkuk, ayniyat, yazışma, sosyal etkinlikler, bursluluk, güvenlik, beslenme, bakım, nöbet, koruma, temizlik, düzen, halkla ilişkiler gibi işleriyle ilgili olarak okul müdürü tarafından verilen görevleri yapar.2. Müdür yardımcıları, görev tanımında belirtilen diğer görevleri de yapar.
Öğretmenler	<ol style="list-style-type: none">1. İlköğretim okullarında dersler sınıf veya branş öğretmenleri tarafından okutulur.2. Öğretmenler, kendilerine verilen sınıfın veya şubenin derslerini, programda belirtilen esaslara göre plânlamak, okutmak, bunlarla ilgili uygulama ve deneyleri yapmak, ders dışında okulun eğitim-öğretim ve yönetim işlerine etkin bir biçimde katılmak ve bu konularda kanun, yönetmelik ve emirlerde belirtilen görevleri yerine getirmekle yükümlüdürler.3. Sınıf öğretmenleri, okuttukları sınıfı bir üst sınıfta da okuturlar.4. İlköğretim okullarının 4'üncü sınıfında özel bilgi, beceri ve yetenek isteyen; beden eğitimi, müzik, görsel sanatlar, din kültürü ve ahlâk bilgisi, yabancı dil ve bilgisayar dersleri branş öğretmenlerince okutulur.5. Derslerini branş öğretmeni okutan sınıf öğretmeni, bu ders saatlerinde yönetimce verilen eğitim-öğretim görevlerini yapar.6. Okulun bina ve tesisleri ile öğrenci mevcudu, yatılı-gündüzlü, normal veya ikili öğretim gibi durumları göz önünde bulundurularak okul müdürlüğünce düzenlenen nöbet çizelgesine göre öğretmenlerin, normal öğretim yapan okullarda gün süresince, ikili öğretim yapan okullarda ise kendi devresinde nöbet tutmaları sağlanır.7. Yönetici ve öğretmenler; Resmî Gazete, Tebliğler Dergisi, genelge ve duyurulardan elektronik ortamda yayımlananları Bakanlığın web sayfasından takip eder.8. Elektronik ortamda yayımlanmayanları ise okur, ilgili yeri imzalar ve uygularlar.9. Öğretmenler dersleri ile ilgili araç-gereç, laboratuvar ve işliklerdeki eşyayı, okul kütüphanesindeki kitapları korur ve iyi kullanılmasını sağlarlar.
Yönetim İşleri ve Büro Memuru	<ol style="list-style-type: none">1. Müdür veya müdür yardımcıları tarafından kendilerine verilen yazı ve büro işlerini yaparlar.2. Gelen ve giden yazılarla ilgili dosya ve defterleri tutar, yazılanların asıl veya örneklerini dosyalar ve saklar, gerekenlere cevap hazırlarlar.3. Memurlar, teslim edilen gizli ya da şahıslarla ilgili yazıların saklanmasından ve gizli tutulmasından sorumludurlar.4. Öğretmen, memur ve hizmetlilerin özlük dosyalarını tutar ve bunlarla ilgili değişiklikleri günü gününe işlerler.5. Arşiv işlerini düzenlerler.6. Müdürün vereceği hizmete yönelik diğer görevleri de yaparlar.
Yardımcı Hizmetler Personeli	<ol style="list-style-type: none">1. Yardımcı hizmetler sınıfı personeli, okul yönetimince yapılacak plânlama ve iş bölümüne göre her türlü yazı ve dosyayı dağıtmak ve toplamak,2. Başvuru sahiplerini karşılamak ve yol göstermek,3. Hizmet yerlerini temizlemek, aydınlatmak ve ısıtma yerlerinde çalışmak,4. Okula getirilen ve çıkarılan her türlü araç-gereç ve malzeme ile eşyayı taşıma ve yerleştirme işlerini yapmakla yükümlüdürler.
Kaloriferci	<ol style="list-style-type: none">1. Kaloriferci, kalorifer dairesi ve tesisleri ile ilgili hizmetleri yapar.2. Kaloriferin kullanılmadığı zamanlarda okul yönetimince verilecek işleri yapar.3. Kaloriferci, okul müdürüne, müdür yardımcısına ve nöbetçi öğretmene karşı sorumludur.4. Müdürün vereceği hizmete yönelik diğer görevleri de yapar

Tablo 18. İdari Personelin Hizmet Süresine İlişkin Bilgiler

Hizmet Süreleri	2024 Yıl İtibarıyla	
	Kişi Sayısı	%
1-4 Yıl	-	-
5-6 Yıl	-	-
7-10 Yıl	-	-
10 Yıl ve Üzeri	2	100

Tablo 19. Öğretmenlerin Hizmet Süreleri (Yıl İtibarıyla)

Hizmet Süreleri	Branşı	Kadın	Erkek	Toplam	Hizmet Yılı (Okul)	Hizmet Yılı (Toplam)
1-3 Yıl						
4-6 Yıl						
7-10 Yıl						
11-15 Yıl	Okul Öncesi Öğretmeni	1	-	1	4	13
11-15 Yıl	İngilizce Öğretmeni	1	-	1	5	23
11-15 Yıl	Sınıf Öğretmeni	1	-	1	9	15
16-20						
20 ve üzeri	Sınıf Öğretmeni	-	1	1	10	43
20 ve üzeri	Sınıf Öğretmeni	1	-	1	19	26
20 ve üzeri	Sınıf Öğretmeni	-	1	1	17	24
20 ve üzeri	Sınıf Öğretmeni	1	-	1	5	23
20 ve üzeri	Sınıf Öğretmeni	1	-	1	7	21
TOPLAM		6	2	8	Ortalama	Ortalama
					9,5	23,5

Tablo 20. Çalışan Bilgileri Tablosu

Unvan	Mevcut			İhtiyaç		Fazlalık	
	Erkek	Kadın	Toplam	Erkek	Kadın	Erkek	Kadın
Okul Müdürü ve Müdür Yardımcısı	2	-	2	-	-	-	-
Okul Öncesi Öğretmeni	-	1	1	-	-	-	-
Sınıf Öğretmeni	2	4	6	-	-	-	-
Branş Öğretmeni	-	1	1	-	-	-	-
Rehber Öğretmen	-	-	-	-	-	-	-
İdari Personel	-	-	-	-	-	-	-
Yardımcı Personel	1	1	2	-	-	-	-
Güvenlik Personeli	-	-	-	-	-	-	-
Toplam Çalışan Sayıları	5	7	12	-	-	-	-

Tablo 21. Kurumdaki Mevcut Hizmetli/ Memur Sayısı

	Görevi	Erkek	Kadın	Toplam	Eğitim Durumu	Hizmet Yılı
1	Memur	-	-	-	-	-
2	Hizmetli	1	-	1	Lise	23
3	Hizmetli	-	1(işkur)	1	Lise	1

Tablo 22. İdari Personelin Katıldığı Hizmet İçi Programları

Konulara Göre Katılım Sağlanan Hizmet İçi Eğitim Sayısı							
Görevi	Yıllar	Yönetimle ilgili		Kişisel Gelişim		Mesleki Gelişim	
		Kadın	Erkek	Kadın	Erkek	Kadın	Erkek
Okul Müdürü	2020 yılına kadar		8		14		1
	2021 yılı		10		4		4
	2022 yılı		9		3		4
	2023 yılı		1		1		
Müdür Yardımcısı	2020 yılına kadar		2		1		4
	2021 yılı						
	2022 yılı				1		1
	2023 yılı		1				

Tablo 23. Öğretmenlerin Katıldığı/Katılmadığı Hizmet İçi Eğitim Programları

Konulara Göre Katılım Sağlanan Hizmet İçi Eğitim Sayısı						
Görevi	Yönetimle ilgili		Kişisel Gelişim		Mesleki Gelişim	
	Kadın	Erkek	Kadın	Erkek	Kadın	Erkek
Öğretmenler						
Katılan Öğretmen Sayısı	32	37	92	39	81	7
Katılmayan Öğretmen Sayısı	2	0	1	2	11	11

2.7.3. Teknolojik Düzey

Tablo 25. Teknolojik Araç-Gereç Durumu

Araç-Gereçler	2021	2022	2023	2024	İhtiyaç
Bilgisayar	12	12	11	11	1
Akıllı Tahta	-	-	7	7	-
Yazıcı	3	3	3	4	1
Tarayıcı	1	-	-	-	-
Fotokopi Makinası	1	1	1	1	-
Projeksiyon	8	8	8	2	-
İnternet Bağlantısı	1	1	1	1	-
Televizyon	1	1	1	1	-

Tablo 26. Fiziki Mekan Durumu

Fiziki Mekân	Var	Yok	Adedi	İhtiyaç	Açıklama
Öğretmen Çalışma Odası	X		1	-	
Ekipman Odası	X		1	-	
Kütüphane	X		1	-	
Rehberlik Servisi		X	-	-	
Resim Odası		X	-	-	
Müzik Odası		X	-	-	
Çok Amaçlı Salon	X		1	-	
Spor Salonu		X	-	-	

2.7.4. Mali Kaynaklar

Tablo 27. Kaynak Tablosu

Kaynaklar	2024	2025	2026	2027	2028
Genel Bütçe	20000₺	23000₺	25000₺	28000₺	30000₺
Okul Aile Birliđi	3000₺	4000₺	4500₺	5000₺	6000₺
Özel İdare	0	0	0	0	0
Kira Gelirleri	0	0	0	0	0
Döner Sermaye	0	0	0	0	0
Dış Kaynak/Projeler	0	0	0	0	0
Diđer	0	0	0	0	0
TOPLAM	23000₺	27000₺	29500₺	33000₺	36000₺

Tablo 28. Harcama Kalemler

Harcama Kalemi	Çeşitleri
Personel	Sözleşmeli olarak çalışan personelin (sekreter temizlik, güvenlik) ücret, vergi, sigorta vb. giderleri
Onarım	Okul/kurum binası ve tesisatlarıyla ilgili her türlü küçük onarım; makine, bilgisayar, yazıcı vb. bakım giderleri
Sosyal-sportif faaliyetler	Etkinlikler ile ilgili giderler
Temizlik	Temizlik malzemeleri alımı
İletişim	Telefon, faks, internet, posta, mesaj giderleri
Kırtasiye	Her türlü kırtasiye ve sarf malzemesi giderleri

Tablo 29. Gelir-Gider Tablosu

YILLAR	2021		2022		2023	
	GELİR	GİDER	GELİR	GİDER	GELİR	GİDER
Temizlik	1000₺	1000₺	6000₺	6000₺	12200₺	12200₺
Küçük Onarım	-	-	6000₺	6000₺	-	-
Bilgisayar Harcamaları	-	-	2250₺	2250₺	-	-
Büro Makinaları Harcamaları	-	-	7000₺	7000₺	-	-
Sosyal Faaliyetler	-	-	-	-	-	-
Kırtasiye	658₺	658₺	4000₺	4000₺	6300₺	6300₺
GENEL	1658₺	1658₺	25250₺	25250₺	48500₺	48500₺

2.7.5. İstatistik Veriler

Tablo 30. Okul Öğrenci Mevcut Durumu

SINIFI	KIZ	ERKEK	TOPLAM	KAYNAŞTIRMA	DESTEK EĞİTİM	İYEP
Anasınıfı	8	3	11	-	-	-
1. Sınıf / A Şubesi	4	7	11	-	1	-
2. Sınıf / A Şubesi	2	7	9	-	1	-
2. Sınıf / B Şubesi	6	4	10	-	1	-
3. Sınıf / A Şubesi	8	5	13	1	1	-
3. Sınıf / B Şubesi	4	7	11	-	-	2
4. Sınıf / A Şubesi	11	8	19	-	-	-
TOPLAM	43	41	84	1	4	2
ORTALAMA	6	6	12			

Tablo 31. Öğrenci Başarı Durumu

YILLAR	1.2.3. SINIFLAR	4. SINIFLAR	TOPLAM	BAŞARI ORANI	SINIF TEKRARI
2020-2021	63	18	81	100%	0
2021-2022	62	24	86	100%	0
2022-2023	59	16	75	100%	0
2023-2024	54	19	73		

Tablo 32. Kültürel Faaliyetler

KÜLTÜREL FAALİYETLER	GÖREVLİ ÖĞRETMEN	KATILAN ÖĞRENCİ	KATILAN VELİ	KATILIM ORANI
Özdemir Bayraktar Bilim Merkezi Gezi	5	62	0	%100
Ekopark Gezi	2	19	19	%100
Atatürk Köşkü Gezi	4	43	0	%100
Akçaabat Kütüphane Gezi	2	19	0	%100
Tiyatro	2	40	0	%100

Tablo 33. Sosyal Faaliyetler

SOSYAL FAALİYETLER	GÖREVLİ ÖĞRETMEN	KATILAN ÖĞRENCİ	KATILAN VELİ	KATILIM ORANI
Filistin Dayanışma Kermesi	7	84	77	%100
Bahar Şenliği	7	84	62	%100
Millet Bahçesi Gezi	4	43	0	%100
Trabzon Akvaryum Gezi	3	38	0	%100

Tablo 34. Devamsız Öğrenci Sayısı (2021-2022)

SINIFLAR	DEVAMSIZ ÖĞRENCİ SAYISI (2021-2022)		
	5-9 Gün	10-14 Gün	15 Gün ve Fazlası
1. Sınıflar	4	2	3
2. Sınıflar	0	0	0
3. Sınıflar	3	0	0
4. Sınıflar	3	3	1

Tablo 35. Devamsız Öğrenci Sayısı (2022-2023)

SINIFLAR	DEVAMSIZ ÖĞRENCİ SAYISI (2022-2023)		
	5-9 Gün	10-14 Gün	15 Gün ve Fazlası
1. Sınıflar	6	4	1
2. Sınıflar	2	3	0
3. Sınıflar	0	0	0
4. Sınıflar	0	0	0

Tablo 36. Devamsız Öğrenci Sayısı (2023-2024)

SINIFLAR	DEVAMSIZ ÖĞRENCİ SAYISI (2023-2024)		
	5-9 Gün	10-14 Gün	15 Gün ve Fazlası
1. Sınıflar			
2. Sınıflar			
3. Sınıflar			
4. Sınıflar			

Tablo 37. Sosyal Kulüp Çalışmaları

SOSYAL KULÜP ADI	ÖĞRENCİ SAYISI	KATILDIĞI ETKİNLİKLER
Sağlık, Temizlik ve Beslenme Kulübü	9	Özdemir Bayraktar Bilim Merkezi Gezi Atatürk Köşkü Gezi Tiyatro Akçaabat Kütüphane Gezi Trabzon Akvaryum Gezi Millet Bahçesi Gezi Bahar Şenliği
Kütüphanecilik, Kültür ve Edebiyat Kulübü	11	Özdemir Bayraktar Bilim Merkezi Gezi Atatürk Köşkü Gezi Şehir Müzesi Gezi Akçaabat Kütüphane Gezi Trabzon Akvaryum Gezi Millet Bahçesi Gezi Bahar Şenliği
Sivil Savunma Kulübü	11	Millet Bahçesi Gezi Bahar Şenliği
Spor Kulübü	10	Özdemir Bayraktar Bilim Merkezi Gezi Atatürk Köşkü Gezi Tiyatro Akçaabat Kütüphane Gezi Trabzon Akvaryum Gezi Millet Bahçesi Gezi Bahar Şenliği
Yeşilay Kulübü	19	Özdemir Bayraktar Bilim Merkezi Gezi Tiyatro Trabzon Akvaryum Gezi Bahar Şenliği
Değerler Kulübü	13	Özdemir Bayraktar Bilim Merkezi Gezi Atatürk Köşkü Gezi Şehir Müzesi Gezi Akçaabat Kütüphane Gezi Trabzon Akvaryum Gezi Millet Bahçesi Gezi Bahar Şenliği
Yabancı Dil Kulübü	12	Özdemir Bayraktar Bilim Merkezi Gezi Atatürk Köşkü Gezi Tiyatro Bahar Şenliği

2.8. Çevre Analizi (PESTLE)

Çevre analiziyle okul/kurum üzerinde etkili olan veya olabilecek politik, ekonomik, sosyo-kültürel, teknolojik, yasal çevresel dış etkenlerin tespit edilmesi amaçlanmıştır.

Tablo 38. PESTLE Analiz Tablosu

Politik-Yasal etkenler	Ekonomik etkenler
<ul style="list-style-type: none">✚ Kalkınma Planı ve Orta Vadeli Program,✚ Bakanlık, il ve ilçe stratejik planlarının incelenmesi,✚ Yasal yükümlülüklerin belirlenmesi,✚ Oluşturulması gereken kurul ve komisyonlar,✚ Okul/kurum çevresindeki politik durum.	<ul style="list-style-type: none">✚ Okul/kurumun bulunduğu çevrenin genel gelir durumu,✚ İş kapasitesi,✚ Okul/kurumun gelirini arttırıcı unsurlar,✚ Okul/kurumun giderlerini arttıran unsurlar,✚ Tasarruf sağlama imkânları,✚ İşsizlik durumu,✚ Mal-ürün ve hizmet satın alma imkânları,✚ Kullanılabilir bütçe
Sosyokültürel etkenler	Teknolojik etkenler
<ul style="list-style-type: none">✚ Kariyer beklentileri,✚ Ailelerin ve öğrencilerin bilinçlenmeleri,✚ Aile yapısındaki değişimler (geniş aileden çekirdek aileye geçiş, erken yaşta evlenme vs.),✚ Nüfus artışı,✚ Göç,✚ Nüfusun yaş gruplarına göre dağılımı,✚ Hayat beklentilerindeki değişimler (Hızlı para kazanma hırsları, lüks yaşama düşkünlük, kırsal alanda kentsel yaşam),✚ Beslenme alışkanlıkları,✚ Değerler, mesleki etik kuralları vb.	<ul style="list-style-type: none">✚ Okul/kurumun teknoloji kullanım durumu✚ e- Devlet uygulamaları,✚ Dijital Platformlar üzerinden uzaktan eğitim imkânları,✚ Okul/kurumun sahip olmadığı teknolojik araçlar✚ Personelin ve öğrencilerin teknoloji kullanım kapasiteleri,✚ Personelin ve öğrencilerin sahip olduğu teknolojik araçlar,✚ Teknoloji alanındaki gelişmeler✚ Teknolojinin eğitimde kullanımı
Çevresel Etkenler	
<ul style="list-style-type: none">✚ Hava ve su kirlenmesi,✚ Toprak yapısı,✚ Bitki örtüsü,✚ Doğal kaynakların korunması için yapılan çalışmalar,✚ Çevrede yoğunluk gösteren hastalıklar,✚ Doğal afetler (deprem kuşağında bulunma, Covid 19, kene vakaları vb.)	

2.9. GZFT Analizi

Okulumuzun temel istatistiklerinde verilen okul künyesi, çalışan bilgileri, bina bilgileri, teknolojik kaynak bilgileri ve gelir gider bilgileri ile paydaş anketleri sonucunda ortaya çıkan sorun ve gelişime açık alanlar iç ve dış faktör olarak değerlendirilerek GZFT tablosunda belirtilmiştir.

Kurumun güçlü ve zayıf yönleri donanım, malzeme, çalışan, iş yapma becerisi, kurumsal iletişim gibi çok çeşitli alanlarda kendisinden kaynaklı olan güçlülükleri ve zayıflıkları ifade etmektedir ve ayırmda temel olarak okul müdürlüğü kapsamında bakılarak iç faktör ve dış faktör ayrımı yapılmıştır.

Tablo 39. GZFT Analizi

İçsel Faktörler

Güçlü Yönler

Öğrenciler	Öğrenci ve velilerin öğretmenlere güveninin sağlanmış olması
Çalışanlar	Eğitim kadrosunun deneyimli ve uyumlu olması. Okulumuzda yardımcı personelimizin teknik konularda becerilerinin olması Okul yönetiminin öğretmenlere gerekli desteği vermesi Genç ve dinamik bir eğitim kadrosuna sahip olması
Veliler	Veli okul iş birliğinin güçlü olması
Bina ve Yerleşke	Eğitime uygun bir eğitim binasına sahip olunması Okul bahçesinin geniş ve sportif faaliyetlere uygun olması
Donanım	Ders araç gereç yönünden sıkıntı yaşanmaması Sınıfların teknolojik eğitim araçları ile donatılmış olması
Bütçe	Okul aile birliğinin kabul ettiği gönüllü bağışlar.
Yönetim Süreçleri	Demokratik tavır sergileyen, yönetim anlayışına sahip olması Okulda süreçler yönetiminin uygulanması
İletişim Süreçleri	Köy yönetimi ve dernek ile iş birliği içinde olunması Okulumuzun ilimizdeki resmi ve özel kurumlarla ve İlçe Milli Eğitim Müdürlüğümüzle yakın iş birliği içinde olması

Zayıf Yönler

Öğrenciler	Bazı derslerde öğrenci başarısının istenilen seviyede olmaması Sosyal ve kültürel faaliyetlerin istenilen düzeyde olmaması
Çalışanlar	Öğretmenlerin mesai saatleri dışında yeterince bir araya gelememeleri
Veliler	Çevre bilincinin aileleri de kapsayacak biçimde gelişmemiş olması
Bina ve Yerleşke	Okul bahçesinde yeşil alan ve güneşli ya da yağmurlu havalarda oturulacak kapalı alanların olmaması
Donanım	Donanım ihtiyacının belirlenen sürede karşılanamaması
Bütçe	Okul bütçesinin yetersiz olması
Yönetim Süreçleri	Yönetmelik ve genelgelerin sık değişmesi
İletişim Süreçleri	Girişimcilik, araştırma vb. potansiyelin etkin olarak kullanılmaması.

Dışsal Faktörler

Fırsatlar

Politik	Okul ve çevresinin kalkınmasını sağlamaya yönelik projelerin teşvik edilip yaygınlaştırılması.
Ekonomik	Köy halkının eğitim öğretime önem vermesi Okula yardım yapacak maddi durumu iyi velilerin olması Taşınabilir eğitimin olması ve öğrencilere sulu gıda verilmesi
Sosyolojik	Öğrenci sayısının az olması Okul öncesi eğitimin olması Okulun yakınında bir market ve sağlık ocağının olması Köyümüzün yaylara yakın olması Okul çevresinde öğrencilere kötü örnek olabilecek kişilerin bulunmaması Personel eksikliğinin olmaması
Teknolojik	Proje ve bilimsel etkinliklerin çeşitliliğinin artması.
Mevzuat-Yasal	MEB'in kalite, misyon ve vizyon farklılaşması konusundaki yeni düzenlemeleri.
Ekolojik	Şehir gürültüsünden uzak bir köy ortamının olması Köyümüzün yaylara yakın olması Okulumuzun güzel bir doğa ortamının olması

Tehditler

Politik	Eğitim politikalarında yaşanan değişimlerin eğitim kalitesini olumsuz etkilemesi.
Ekonomik	Eğitim öğretim çalışmalarının desteklenmesi konusunda mali mevzuatların getirdiği kısıtlamalar.
Sosyolojik	Köyün göç vermesi Velilerin öğrenim durumlarının düşük olması Köy ortamından dolayı okulumuzun diğer kurumlarla yeterli sosyal imkânlara sahip olmaması Okulun öğrenci sayısının giderek azalması
Teknolojik	Öğrencilerin teknolojiyi kullanım düzeyinin düşük olması.
Mevzuat-Yasal	Rehber öğretmenin olmaması Eğitim öğretim çalışmalarının nitelikli çıktılara ve girişimcilik konularına yönlendirilmemesi.
Ekolojik	Yıl içerisinde özellikle kış aylarında mevsimsel şartların uygun olmamasından dolayı taşınabilir eğitimde aksaklıkların olması Okula ulaşımın zor olması

Tablo 40. GZFT Stratejileri

	Fırsatlar	Tehditler
Güçlü Yönler	Okul/kurumun güçlü yönleri ile dış çevrenin sunduğu fırsatlardan faydalanmaya yönelik geliştirilen stratejilerdir.	Dış çevredeki tehditlerin olumsuz etkilerini, okul/kurumun güçlü yönlerini kullanarak en aza indirmeye yönelik geliştirilen stratejilerdir.
Zayıf Yönler	Okul/kurumun zayıf yönlerinin olumsuz etkilerini en aza indirirken fırsatların olası olumlu etkilerinden azami düzeyde yararlanmaya yönelik geliştirilen stratejilerdir.	Zayıf yönler ve tehditlerin olumsuz etkilerini en aza indirmeye yönelik geliştirilen stratejilerdir.

3. GELECEĐE BAKIŐ

Okul M¼d¼rl¼g¼m¼z¼n Misyon, vizyon, temel ilke ve deđerlerinin oluŐturulması kapsamında ¼ğretmenlerimiz, ¼ğrencilerimiz, velilerimiz, alıŐanlarımız ve diđer paydaŐlarımızdan alınan g¼r¼Őler, sonucunda stratejik plan hazırlama ekibi tarafından İl Milli Eđitim M¼d¼rl¼g¼m¼z ve İle Milli Eđitim M¼d¼rl¼g¼m¼z¼n Misyon Vizyon ve Temel deđerleri esas alınarak oluŐturulan Misyon, Vizyon, Temel Deđerler; Okulumuz ¼st kurulana sunulmuŐ ve ¼st kurul tarafından onaylanmıŐtır.

3.1.Misyon



Kurumumuzda eđitim ¼ğretim imkânı bulanlara; nitelikli, kaliteli bir eđitim hizmeti sunmak, okulu evrenin k¼lt¼r merkezi haline getirmek, ¼st ¼ğrenim kurumuna nitelikli ve daha fazla ¼ğrenci

3.2.Vizyon



Őinik İlkokulu olarak; d¼n¼, bug¼n¼ ve geleceđi b¼t¼nleŐtirerek, erdemli insan olmanın idealini ve deđerini yaŐayan ¼zg¼n, etkili ve nitelikli bir toplumu oluŐturacak insanlar yetiŐtirebilmektir.

3.3.Temel Deęerler

1. Biz duygusuyla alıřırız.
2. Ekip alıřmasını esas alırız.
3. Tanıman takdir deęer grme sistemimiz vardır.
4. Etkili iletiřim kurarız.
5. İř birlięi yaparız.
6. Karar srelerine katılım saęlanır.
7. Birbirimize gveniriz.
8. alıřmalarımızda insana saygı esastır.
9. Verimli ve etkili alıřırız.
10. Bilgiyi paylařırız.
11. Eęitimde kalite ncelikli hedefimizdir.
12. Birbirimize saygılı davranırız.
13. Okulumuzda iletiřim kanalları herkese aıktır.
14. Hizmet verdiklerimizin istek ve beklentileri bizim iin nemli ve nceliklidir.
15. evreyi korur ve geliřtiririz.
16. alıřma felsefemiz srekli geliřmedir.
17. Herkes iin eęitim anlayıřıyla okulu evreye aarız.
18. Problemler zmek iin vardır anlayıřını benimseriz.
19. Karar srelerine herkesin katılımını saęlarız.
20. ğrenciler bizim varlık nedenimizdir.
21. ğrenci merkezli eęitimi esas alırız.
22. Her anlamda ğrencilerimize iyi bir model olmaya alıřırız

4. AMAÇ, HEDEF VE PERFORMANS GÖSTERGESİ İLE STRATEJİLERİN BELİRLENMESİ

Amaç, Hedef, Gösterge ve Stratejilere İlişkin Kart Şablonu

Tablo 41. Amaç ve Hedefler Tablosu

TEMA:	ERİŞİM VE EĞİTİM ÖĞRETİME KATILIM
STRATEJİK AMAÇ 1	Öğrencilerin eğitim ve öğretime etkin katılımlarıyla eğitim öğretim sürecini tamamlamalarını sağlamak.
Hedef 1.1	Öğrencilerin okula erişim, devam ve okulu tamamlama oranları artırılabacaktır.

TEMA:	ERİŞİM VE EĞİTİM ÖĞRETİME KATILIM
STRATEJİK AMAÇ 2	Öğrencilerin eğitim öğretime etkin katılımlarıyla donanımlı olarak bir üst öğrenime geçişi sağlanacaktır.
Hedef 2.1	Öğrenme kayıpları önleyici çalışmalar yapılabılırak azaltılacaktır.

TEMA:	EĞİTİM VE ÖĞRETİMDE KALİTE
STRATEJİK AMAÇ 3	Öğrencilere medeniyetimizin ve insanlığın ortak değerleriyle çağın gereklerine uygun bilgi, beceri, tutum ve davranışlar kazandırılacaktır.
Hedef 3.1	Öğrencilere evrensel değerler, sağlıklı yaşam ve çevre bilinci duyarlılığı kazandırılacaktır.

TEMA:	KURUMSAL KAPASİTE
STRATEJİK AMAÇ 4	Eğitim ortamlarının fiziki imkânları geliştirilecektir.
Hedef 4.1	Temel eğitimde okulların niteliğini arttıracak uygulama ve çalışmalara yer verilecektir.

TEMA:	EĞİTİM VE ÖĞRETİMDE KALİTE
STRATEJİK AMAÇ 5	Temel eğitimde öğrencilerin kaliteli eğitime erişimleri fırsat eşitliği temelinde artırılarak bilişsel, duyuşsal ve fiziksel olarak çok yönlü gelişimleri sağlanacak ve temel hayat becerilerini edinmiş öğrenciler yetiştirilecektir.
Hedef 5.1	Öğrencilerin bilimsel, kültürel, sanatsal, sportif ve toplum hizmeti alanlarında ders dışı etkinliklere katılım oranı artırılabacaktır.

Tablo 42. Stratejik Amaç 1

TEMA:	ERİŞİM VE EĞİTİM ÖĞRETİME KATILIM							
STRATEJİK AMAÇ 1	Öğrencilerin eğitim ve öğretime etkin katılımlarıyla eğitim öğretim sürecini tamamlamalarını sağlamak.							
Hedef 1.1	Öğrencilerin okula erişim, devam ve okulu tamamlama oranları artırılacaktır.							
PG NO	Performans Göstergeleri	Hedefe Etkisi (%)	Başlangıç Değeri	2024 Hedef	2025 Hedef	2026 Hedef	2027 Hedef	2028 Hedef
PG 1.1.1	Okul öncesi eğitimde devamsızlık yapan öğrenci oranı (%)	%50	1	0	0	0	0	0
PG 1.1.2	Özel eğitime ihtiyaç duyan bireylerin kendilerine uygun eğitime erişim oranı (%)	%50	%100	%100	%100	%100	%100	%100
Koordinatör Birim	Okul müdürü, Müdür yardımcıları, Sınıf Öğretmenleri							
İş birliği Yapılacak Birim(ler)	Sınıf öğretmeni, Veli, Rehber öğretmenler							
Riskler	Okul dışı imkânların oluşturulmasında ilgili kurum ve kuruluşların yeterli desteği göstermemesi							
Stratejiler	S.1. Kayıt bölgesinde yer alan öğrencilerin tespiti çalışması yapılacaktır. S.2. Devamsızlık yapan öğrencilerin tespiti ve velilerin bilgilendirilmesi SMS ya da e-mail yolu ile günlük olarak yapılacaktır. S.3. Devamsızlık yapan öğrenciler e-okul sistemine aksatılmadan girilmesi sağlanacaktır S.4. Öğrencilerin devamsızlık nedenleri tespit edilerek devamsızlığa neden olan etmenler giderilecektir. S.5. Özel eğitime yönlendirilen bireylerin yönlendirildikleri eğitime erişimi takip edilecektir. S.6. Her öğrenci ile ilgili sınıf, brans, rehberlik öğretmenleri aylık olarak velileri ile görüşmeler yaparak, öğrencinin gelişimi ile ilgili geri dönüşler sağlayacaklardır.							
Maliyet Tahmini	-							
Tespitler	İlgili kurum ve kuruluşlarla iş birliği çalışmaları Kayıt bölgesinde yer alan öğrencilerin tespit çalışmaları							
İhtiyaçlar	Anasınıfı ulaşımı için servis imkanları							

Tablo 43. Stratejik Amaç 2

TEMA:	ERİŞİM VE EĞİTİM ÖĞRETİME KATILIM								
STRATEJİK AMAÇ 2	Öğrencilerin eğitim öğretime etkin katılımlarıyla donanımlı olarak bir üst öğrenime geçişi sağlanacaktır.								
Hedef 2.1.	Öğrenme kayıpları önleyici çalışmalar yapılarak azaltılacaktır.								
PG NO	Performans Göstergeleri	Hedefe Etkisi (%)	Başlangıç Değeri	2024 Hedef	2025 Hedef	2026 Hedef	2027 Hedef	2028 Hedef	
PG 2.1.1	İlkokullarda Yetiştirme Programına (İYEP) dâhil olan öğrencilerin Türkçe dersi kazanımlarına ulaşma oranı (%)	50	%5	%8	%12	%15	%18	%21	
PG 2.1.2	İlkokullarda Yetiştirme Programına dâhil olan öğrencilerin matematik dersi kazanımlarına ulaşma oranı (%)	50	%3	%5	%8	%12	%15	%18	
Koordinatör Birim	Okul Müdürü, Müdür Yardımcıları								
İş birliği Yapılacak Birim(ler)	Sınıf öğretmeni, Veli, Rehber öğretmenler								
Riskler	Öğrencilerin kursa devam etme konusunda devamsızlık yapmaları, Velilerin yeterli bilgi sahibi olmadıkları için bu tür kurslara karşı ön yargılı olmaları.								
Stratejiler	S.1. Öğrencilerin Türkçe dersindeki eksikleri tespit edilerek İYEP aracılığıyla akademik yeterliklerinin artırılması sağlanacaktır. S.2. Öğrencilerin matematik derslerindeki eksikleri tespit edilerek İYEP aracılığıyla akademik yeterliklerinin artırılması sağlanacaktır. S.3. Dijital platformlar aracılığıyla öğrencilerin tamamlayıcı ve destekleyici eğitim almaları sağlanacaktır. S.4. İYEP'in ders içeriklerine katkı sağlayacak etkinlik, okuma vb. aktivitelerin zenginleştirilmesi sağlanacaktır. S.5. İYEP içerikleri öğrencinin hazır bulunuşluk seviyesi dikkate alınarak hazırlanacaktır. S.6. Öğrencilerin devamsızlık nedenleri tespit edilerek devamsızlığa neden olan etmenler giderilecektir.								
Maliyet Tahmini	28.750 TL								
Tespitler	İYEP ve destek eğitim de dijital platformlar yerine yazılı ve görsel materyallerin daha çok kullanılması.								
İhtiyaçlar	İYEP öğrenci belirleme ve ölçme araçları, Öğrenci ders kitapları								

Tablo 44. Stratejik Amaç 3

TEMA:	EĞİTİM VE ÖĞRETİMDE KALİTE								
STRATEJİK AMAÇ 3	Öğrencilere medeniyetimizin ve insanlığın ortak değerleriyle çağın gereklerine uygun bilgi, beceri, tutum ve davranışlar kazandırılacaktır.								
Hedef 3.1	Öğrencilere evrensel değerler, sağlıklı yaşam ve çevre bilinci duyarlılığı kazandırılacaktır.								
PG NO	Performans Göstergeleri	Hedefe Etkisi (%)	Başlangıç Değeri	2024 Hedef	2025 Hedef	2026 Hedef	2027 Hedef	2028 Hedef	
PG 3.1.1	Öğrenci başına okunan kitap sayısı	%50	15	20	25	30	35	40	
PG 3.1.2	Sağlıklı ve dengeli beslenme ile ilgili düzenlenen faaliyet sayısı (Eğitim, faaliyet, gezi Proje, vb.)	%20	2	3	4	5	6	7	
PG 3.1.3	Çevre bilincinin artırılmasına yönelik düzenlenen faaliyet sayısı (Eğitim, faaliyet, gezi Proje, vb.)	%30	3	4	5	6	7	8	
Koordinatör Birim	Okul müdürü, Müdür yardımcıları, Sınıf öğretmenleri, Rehber öğretmenler								
İş birliği Yapılacak Birim(ler)	İlçe Sağlık Birimleri, Belediyeler, İl ve İlçe Milli Eğitim Müdürlükleri								
Riskler	Öğrencilere aile de kitap okuma ve sağlıklı beslenme konusunda yeterince rol model olacak kişilerin olmaması. Yeterli eğitimlerin sağlanamaması								
Stratejiler	S.1. Okul kütüphanesi zenginleştirilecek, öğrencilerin kütüphaneden yararlanması sağlanacaktır. S.2. Türkçe dersinde ders saatinin bir bölümü okumaya ayrılacak ve okul müdürlüğünce planlanan zamanlarda okuma etkinlikleri düzenlenecektir. S.3. Serbest etkinlikler saati, öğrencilerin sanatsal, sportif ve kültürel faaliyetlere katılım sağlayacağı şekilde düzenlenecektir. S.4. Öğrencilere sağlıklı ve dengeli beslenmelerine yönelik bilgilendirme eğitimleri ve etkinlikler yapılacaktır. S.5. Öğrencilerin çevre bilincinin artırılmasına yönelik etkinlikler yapılacaktır. S.6. Öğrencilere, nezaket ve görgü kuralları konusunda eğitimler verilerek konuya ilişkin etkinlikler düzenlenecektir.								
Maliyet Tahmini	32.500 TL								
Tespitler	Yapılan eğitimlere velilerin katılım oranının az olması. Verilen eğitimlerin sadece okulda kalması günlük hayatta uygulanması için velilerin yeterli desteği sağlamaması.								
İhtiyaçlar	Eğitimler için diğer kurumlarla iş birliklerinin yapılması Bilgilendirme için afiş, broşür gibi materyallerin sağlanması								

Tablo 45. Stratejik Amaç 4

TEMA:	KURUMSAL KAPASİTE							
STRATEJİK AMAÇ 4	Eğitim ortamlarının fiziki imkânları geliştirilecektir.							
Hedef 4.1	Temel eğitimde okulların niteliğini arttıracak uygulama ve çalışmalara yer verilecektir.							
PG NO	Performans Göstergeleri	Hedef Etkisi (%)	Başlangıç Değeri	2024 Hedef	2025 Hedef	2026 Hedef	2027 Hedef	2028 Hedef
PG 4.1.1	İyileştirilen fiziki mekân (derslikler, spor salonu, kütüphaneler, atölyeler vb.) sayısı.	%50	1	2	2	2	2	3
PG 4.1.2	Ders Dışı Eğitim/Egzersiz Faaliyetleri Yürüten Öğretmen Oranı	%50	%37	%42	%55	%62	%70	%78
Koordinatör Birim	Okul Müdürü							
İş birliği Yapılacak Birim(ler)	Belediyeler, Kamu idareleri							
Riskler	Belirlenen eksiklikler için yeterli bütçenin olmaması Yapılacak fiziki mekanlar için okullarda yeterli alanın olmaması							
Stratejiler	S.1. Fiziki mekânların iyileştirilmesi için kamu idareleri, belediyeler ve işverenlerle iş birlikleri yapılacaktır. S.2. Atölye ve laboratuvarların iyileştirilmesi için sektör ile iş birlikleri yapılacaktır. S.3. İhtiyaç duyulan hizmet içi eğitimlerin tespitinin yapılarak, kişi sayısına göre okul ortamında yapılması sağlanacaktır. S.4. Egzersizler konusunda öğretmenlerin desteği sağlanacaktır.							
Maliyet Tahmini	285.650 TL							
Tespitler	İş birliği yapılacak birimlerden olumlu geri dönüşlerin olmaması Maliyet konusunda yeterli parasal kaynakların olmaması							
İhtiyaçlar	Fiziki mekân için yeterli alanların oluşturulması Oluşturulacak alanlar için malzeme desteği							

Tablo 46. Stratejik Amaç 5

TEMA:	EĞİTİM VE ÖĞRETİMDE KALİTE								
STRATEJİK AMAÇ 5	Temel eğitimde öğrencilerin kaliteli eğitime erişimleri fırsat eşitliği temelinde artırılarak bilişsel, duyuşsal ve fiziksel olarak çok yönlü gelişimleri sağlanacak ve temel hayat becerilerini edinmiş öğrenciler yetiştirilecektir.								
Hedef 5.1	Öğrencilerin bilimsel, kültürel, sanatsal, sportif ve toplum hizmeti alanlarında ders dışı etkinliklere katılım oranı artırılabacaktır.								
PG NO	Performans Göstergeleri	Hedefe Etkisi (%)	Başlangıç Değeri	2024 Hedef	2025 Hedef	2026 Hedef	2027 Hedef	2028 Hedef	
PG 5.1.1	Okulda bir eğitim ve öğretim döneminde bilimsel, kültürel, sanatsal ve sportif alanlarda en az bir faaliyete katılan öğrenci oranı (%)	%25	%3	%4	%6	%10	%12	%15	
PG 5.1.2	Bir eğitim ve öğretim yılında yerel, ulusal ve uluslararası proje, yarışma vb. etkinliklere katılan öğrenci oranı (%)	%25	%2	%3	%5	%8	%10	%12	
PG 5.1.3	Okulda bir eğitim ve öğretim yılında geleneksel çocuk oyunları alt başlığında en az bir faaliyete katılan öğrenci oranı (%)	%25	%2	%3	%5	%8	%10	%12	
PG 5.1.4	Okulda bir eğitim ve öğretim yılında geleneksel çocuk oyunlarına yönelik olarak düzenlenen alan/mekân sayısı.	%25	%2	%3	%5	%8	%10	%12	
Koordinatör Birim	Okul müdürü, Müdür yardımcıları, Sınıf Öğretmenleri								
İş birliği Yapılacak Birim(ler)	Gençlik ve Spor Bakanlığı, İlçe Millî Eğitim								
Riskler	<ul style="list-style-type: none"> -Okul dışı imkânların oluşturulmasında ilgili kurum ve kuruluşların yeterli desteği göstermemesi, - Yaz dönemlerinde bölgesel değişim programlarına yeterli talep olmaması, - Öğrencilerin sosyal girişimcilik konusundaki isteksizliği, - Okullara kaynak aktarılmasında kullanılacak kriterlerin belirsiz olması, 								
Stratejiler	<p>S.1. Her bir öğrencinin bir kulüp faaliyetine katılımı sağlanarak kulüp faaliyetlerinin etkinliği artırılabacaktır.</p> <p>S.2. Öğrencilerin seviyelerine uygun olarak toplumsal sorunların çözümüne katkı sağlamak ve farkındalık oluşturmak amacıyla afet ve acil durum, çevre, eğitim, spor, kültür ve turizm, sağlık ve sosyal hizmetler alanlarında toplum hizmeti faaliyetlerine katılmaları artırılabacaktır.</p> <p>S.3. Okul bünyesinde yarışmalar düzenlenecektir.</p> <p>S.4. Diğer kurum ve kuruluşlarla iş birliği içerisinde yürütülen bilimsel, sosyal, kültürel, sanatsal ve sportif alanlardaki faaliyetler artırılabacaktır.</p> <p>S.5. Okul bahçeleri çocukların geleneksel oyunlarla vakit geçirmelerini sağlayacak ve gelişimlerini destekleyecek şekilde etkin olarak kullanılacaktır.</p> <p>S.6. Okul bünyesinde etkinlikler düzenlenecektir.</p> <p>S.7. Öğrencilerin yerel, ulusal ve uluslararası proje ve yarışmalara katılmaları teşvik edilecektir. S8 E-okul sisteminde bulunan sosyal etkinlik modülünde gerçekleştirilen etkinlikler işlenecektir. S9 Okul bahçeleri geleneksel çocuk oyunlarına yönelik düzenlenecektir.</p> <p>S.10. Öğrenci seviyesi ve öğretim programı kazanımlarına uygun olarak geleneksel çocuk oyunları ders içi etkinliklerde kullanılacaktır.</p> <p>S.11. Eğitim- öğretim yılı içerisinde okullarda geleneksel çocuk oyunları şenliği yapılacaktır.</p>								
Maliyet Tahmini	38.750 TL								
Tespitler	İlgili kurum ve kuruluşlarla iş birliği çalışmaları, Okul bahçelerinin öğrencilerin çok yönlü gelişimini destekleyecek şekilde tasarlanması ve dersler ile ders dışı etkinliklerin kültürel kazanımlarla desteklenmesi, Okul ve mahalle spor kulüpleri ile bölgesel değişim programları ve şartları elverişsiz okulların öğrenci ve öğretmenlerinin desteklenmesi için finansman sağlanması, Okullar arası farklılıkları tespit etmek ve kaynakları adaletli bir şekilde paylaşmak için sistem kurulması, Hedeflenen başarıyı gösteremeyen öğrencilerin desteklenmesine yönelik mekanizmaların oluşturulması.								
İhtiyaçlar	Okul bahçelerindeki oyun alanlarını düzenleme çalışmalarının yapılması. İlgili kurumlarla iş birliği çalışmalarının yapılması.								

Tablo 47. Tahmini Maliyet Tablosu

	2024	2025	2026	2027	2028	Toplam Maliyet
Amaç 1	0	0	0	0	0	0
Hedef 1.1	0	0	0	0	0	0
Amaç 2	3680	4780	5750	6260	8280	28750
Hedef 2.1	3680	4780	5750	6260	8280	28750
Amaç 3	4160	5200	6300	7480	9360	32500
Hedef 3.1	4160	5200	6300	7480	9360	32500
Amaç 4	36420	44650	56850	66480	81250	285650
Hedef 4.1	36420	44650	56850	66480	81250	285650
Amaç 5	4660	6200	7550	9180	11160	38750
Hedef 5.1	4660	6200	7550	9180	11160	38750
Genel Yönetim Giderleri	0	0	0	0	0	0
TOPLAM	48920	60830	76450	89400	110050	385650

5. İZLEME VE DEĞERLENDİRME

Tablo 48. İzleme ve Değerlendirme Tablosu

İzleme Değerlendirme Dönemi	Gerçekleştirilme Zamanı	İzleme Değerlendirme Dönemi Süreç Açıklaması	Zaman Kapsamı
Birinci İzleme Değerlendirme Dönemi	Her Yılın Temmuz Ayı İçerisinde	Performans göstergelerinin 6 aylık gerçekleşme durumlarına ilişkin verilerin toplanması Göstergelerin gerçekleşme durumları hakkında hazırlanan raporun kurum müdürüne sunulması	Ocak Temmuz Dönemi
İkinci İzleme Değerlendirme Dönemi	İzleyen Yılın Şubat Ayı Sonuna Kadar	Performans programlarında yer alan performans göstergelerinin yıllık gerçekleşme durumlarına ilişkin verilerin toplanması Yılsonu gerçekleştirmelerinin, gösterge hedeflerinden sapmaların ve sapma nedenlerin değerlendirilerek gerekli tedbirlerin alınması	Tüm Yıl

ŞEKİL VE TABLOLAR

- Tablo 1. Strateji Geliştirme Kurulu ve Stratejik Plan Ekibi Tablosu
- Tablo 2. Uygulanmakta Olan Stratejik Planın Değerlendirilmesi
- Tablo 3. Yasal Yükümlülükler ve Mevzuat Analizi
- Tablo 4. Üst Politika Belgeleri Analizi Tablosu
- Tablo 5. Faaliyet Alanlar/Ürün ve Hizmetler Tablosu
- Tablo 6. Paydaş Döngüsü
- Tablo 7. Paydaş Analizi
- Tablo 8. Paydaş Listesi
- Tablo 9. Ürün Hizmet Yararlanıcı Listesi
- Tablo 10. Paydaş Stratejisi
- Tablo 11. Öğrenci Anketi Sonuçları
- Tablo 12. Öğretmen Anketi Sonuçları
- Tablo 13. Veli Anketi Sonuçları
- Tablo 14. Okul/Kurum İçi Analiz İçerik Tablosu
- Tablo 15. Okul Teşkilat Şeması
- Tablo 16. Okulda Oluşturulan Birimler
- Tablo 17. Çalışanların Görev Dağılımı
- Tablo 18. İdari Personelin Hizmet Süresine İlişkin Bilgiler
- Tablo 19. Öğretmenlerin Hizmet Süreleri (Yıl İtibarıyla)
- Tablo 20. Çalışan Bilgileri Tablosu
- Tablo 21. Kurumdaki Mevcut Hizmetli/ Memur Sayısı
- Tablo 22. İdari Personelin Katıldığı Hizmet İçi Programları
- Tablo 23. Öğretmenlerin Katıldığı/Katılmadığı Hizmet İçi Eğitim Programları
- Tablo 24. Okul/kurum Rehberlik Hizmetleri
- Tablo 25. Teknolojik Araç-Gereç Durumu
- Tablo 26. Fiziki Mekân Durumu
- Tablo 27. Kaynak Tablosu
- Tablo 28. Harcama Kalemler
- Tablo 29. Gelir-Gider Tablosu
- Tablo 30. Okul Öğrenci Mevcut Durumu
- Tablo 31. Öğrenci Başarı Durumu
- Tablo 32. Kültürel Faaliyetler
- Tablo 33. Sosyal Faaliyetler
- Tablo 34. Devamsız Öğrenci Sayısı (2021-2022)
- Tablo 35. Devamsız Öğrenci Sayısı (2022-2023)
- Tablo 36. Devamsız Öğrenci Sayısı (2023-2024)
- Tablo 37. Sosyal Kulüp Çalışmaları
- Tablo 38. PESTLE Analiz Tablosu
- Tablo 39. GZFT Analizi
- Tablo 40. GZFT Stratejileri
- Tablo 41. Amaç ve Hedefler Tablosu
- Tablo 42. Stratejik Amaç 1
- Tablo 43. Stratejik Amaç 2
- Tablo 44. Stratejik Amaç 3
- Tablo 45. Stratejik Amaç 4
- Tablo 46. Stratejik Amaç 5
- Tablo 47. Tahmini Maliyet Tablosu
- Tablo 48. İzleme ve Değerlendirme Tablosu